

**PRZEBUDOWA ISTNIEJĄCEGO BOISKA SPORTOWEGO  
W MIEJSCOWOŚCI WĄWAŁ**

**Adres :** m. WĄWAŁ gm. TOMASZÓW MAZOWIECKI powiat tomaszowski  
działka nr ew. 85/4, 85/7 obręb Wąwał

**Zamawiający:** Gmina Tomaszów Mazowiecki  
Ul. Prezydenta Ignacego Mościckiego 4,  
97-200 Tomaszów Mazowiecki

Branża	Funkcja	Imię i Nazwisko	Uprawnienia	Podpis
architektoniczno -budownana	projektant	inż. Andrzej Wierzbowski	LOD/0709/ZOOA/07 LOD/0124/PWOK/03	

kwiecień, 2013

## ZAWARTOŚĆ OPRACOWANIA

### OPIS DO PROJEKTU ZAGOSPODAROWANIA

1. Dane o nieruchomości	3
2. Przedmiot opracowania	3
3. Istniejący stan zagospodarowania terenu	3
4. Projektowane zagospodarowanie terenu	3
5. Ochrona środowiska	3
6. Sposób dostosowania do krajobrazu i otoczenia ( zabudowy )	4
7. Informacje dotyczące bezpieczeństwa i zdrowia użytkowników	4
8. Dostępność dla osób niepełnosprawnych	4
9. Warunki ochrony przeciwpożarowej	4
10. Ochrona zabytków	4
11. Wpływ eksploatacji górniczej	4
Z01-Lokalizacja boiska	5

### OPIS TECHNICZNY DO PROJEKTU ARCHITEKTONICZNO –BUDOWLANEGO

1. Dane ogólne	6
2. Stan istniejący	6
3. Ekspertyza geotechniczna	6
4. Założenia projektowe	6
4.1. Boisko wielofunkcyjne	6
4.2. Rodzaj nawierzchni	7
4.3. Wyposażenie boisk	8
4.4. Ogrodzenie boiska	8
4.5. Opaska z kostki betonowej	9
5. Komunikacja wewnętrzna	9
6. Wytyczne dotyczące planu BIOZ	9
7. Uwagi końcowe	9
Oświadczenie projektanta	10
Zaświadczenie o przynależności do ŁOIIB	11
Decyzja ŁOIIB nadająca uprawnienia w specjalności kontr.-bud.	12
Decyzja ŁOIIB nadająca uprawnienia w specjalności architektonicznej	13

### **Zestawienie rysunków**

A01-Usytuowanie boisk	14
A02-Boisko do siatkówki	15
A03-Boisko do koszykówki	16
A04-Przekrój - boisko	17
A05-Przekrój opaski z kostki	18
A06-Elementy ogrodzenia - brama	19
A07- Elementy ogrodzenia - przęsło	20
A08- Kosz do koszykówki	21

## **OPIS DO PROJEKTU ZAGOSPODAROWANIA TERENU**

### **1. Dane o nieruchomości**

1.1 Nazwa zadania: Przebudowa istniejącego boiska sportowego w miejscowości Wąwał.

1.2 Lokalizacja: działka nr ew. 85/4, 85/7 obręb Wąwał gmina Tomaszów Mazowiecki

1.3 Inwestor: Gmina Tomaszów Mazowiecki, 97-200 Tomaszów Mazowiecki,

ul. Prezydenta Ignacego Mościckiego 4

### **2. Przedmiot opracowania**

Przedmiotem opracowania jest projekt przebudowy boiska wielofunkcyjnego, zmiana nawierzchni z mączki ceglanej na poliuretanową, wykonanie ogrodzenia boiska z siatki o wysokości 4m oraz wykonanie opaski z kostki betonowej wokół boiska. Przedmiotowy obiekt sportowy będzie ogólnodostępny i będzie służył rekreacji lokalnej społeczności.

### **3. Istniejący stan zagospodarowania terenu**

Projektowane boisko wielofunkcyjne usytuowane jest na fragmencie działki gminnej nr ew. 85/4, na działce znajduje się boisko z mączki ceglanej. Od strony południowej działka przylega do drogi publicznej ul. Wesola (dz. nr ew. 157), od zachodu ul. Cegielniana (dz. nr ew. 58). Od strony zachodniej jezdnia ziemna.

Poziom gruntu, na którym znajduje się płyta boiska wynosi średnio 174,80m n.p.m.

### **4. Projektowane zagospodarowania terenu**

1. Projektowane boisko jest obiektem wielofunkcyjnym, na którym zaprojektowano boiska do gry w:

- siatkówkę -1 boisko

- koszykówkę -1 boisko.

Wymiary boiska 28x15m netto +pola wybiegu po 2,0m. Nawierzchnia boiska – poliuretanowa. Wokół boiska posadowiono ogrodzenie z siatki ocynkowanej powlekanej PCV wysokości 4m. Pod grodzieniem zaprojektowano opaskę betonową szer. 0,40m z kostki betonowej.

Zaprojektowano nawierzchnię boiska z poliuretanu.

Wszystkie urządzenia stanowiące wyposażenie sportowe, za wyjątkiem stojaków koszy do koszykówki nadają się do szybkiego montażu – są rozbieralne, montowane w tulejach osadzonych na stałe w podłożu boiska. Tuleje przysłonięte są na powierzchni płyty boiska deklami wyłożonymi poliuretanem jednolitość nawierzchni na całej płycie boiska.

Dojście do boiska przez działkę 85/7.

Rzędna projektowana środka płyty boiska wynosi 175,00 m n.p.m.

Powierzchnia boiska brutto 608,00 m<sup>2</sup>.

Powierzchnia betonowej opaski – 41,44m<sup>2</sup>.

### **5. Ochrona środowiska**

Projektowany obiekt nie ma negatywnego wpływu na środowisko przyrodnicze, teren nieruchomości nie podlega ochronie konserwatorskiej, nie jest wpisany do rejestru zabytków. Obiekt wykorzystywany będzie okresowo do gry w piłkę koszykową i siatkową przez lokalną społeczność. Na terenie obiektu nie przewiduje się wytwarzania odpadów.

## **6. Sposób dostosowania do krajobrazu i otoczenia ( zabudowy )**

Zaprojektowany obiekt wpisuje się w istniejące zagospodarowanie terenu i nie stwarza dysharmonii w otoczeniu.

## **7. Informacje dotyczące bezpieczeństwa i zdrowia użytkowników**

Projektowany obiekt spełnia wymogi bezpieczeństwa użytkowników i nie stwarza zagrożenia dla ich życia i zdrowia oraz nie ogranicza dostępu służbom ratowniczym.

Wszystkie materiały i urządzenia muszą posiadać atesty.

## **8. Dostępność dla osób niepełnosprawnych**

Projektowany obiekt nie stwarza barier i nie ogranicza dostępu dla osób niepełnosprawnych.

## **9. Warunki ochrony przeciwpożarowej**

Projektowany obiekt nie stwarza zagrożenia przeciwpożarowego..

## **10. Ochrona zabytków**

Działka nie jest położona w strefie ochrony konserwatorskiej.

## **11. Wpływ eksploatacji górniczej**

Działka położona jest poza obszarem terenu górniczego.



inż. Andrzej Wierzbowski

LOD/0124/PWOK/03

LOD/0709/ZOOA/07

**STAROSTWO POWIATOWE**  
w Tomaszowie Maz.  
**WYDZIAŁ GEODEZJI I GOSPODARKI  
NIERUCHOMOŚCIAMI**  
**POWIATOWY OŚRODEK DOKUMENTACJI  
GEODEZYJNEJ I KARTOGRAFICZNEJ**

Nr .....  
180/2013

**Obiekt** ..Węzłak  
**Gmina** ..Tomaszów Maz.

**Powiat** tomaszowski  
**Miej.** łódzkie

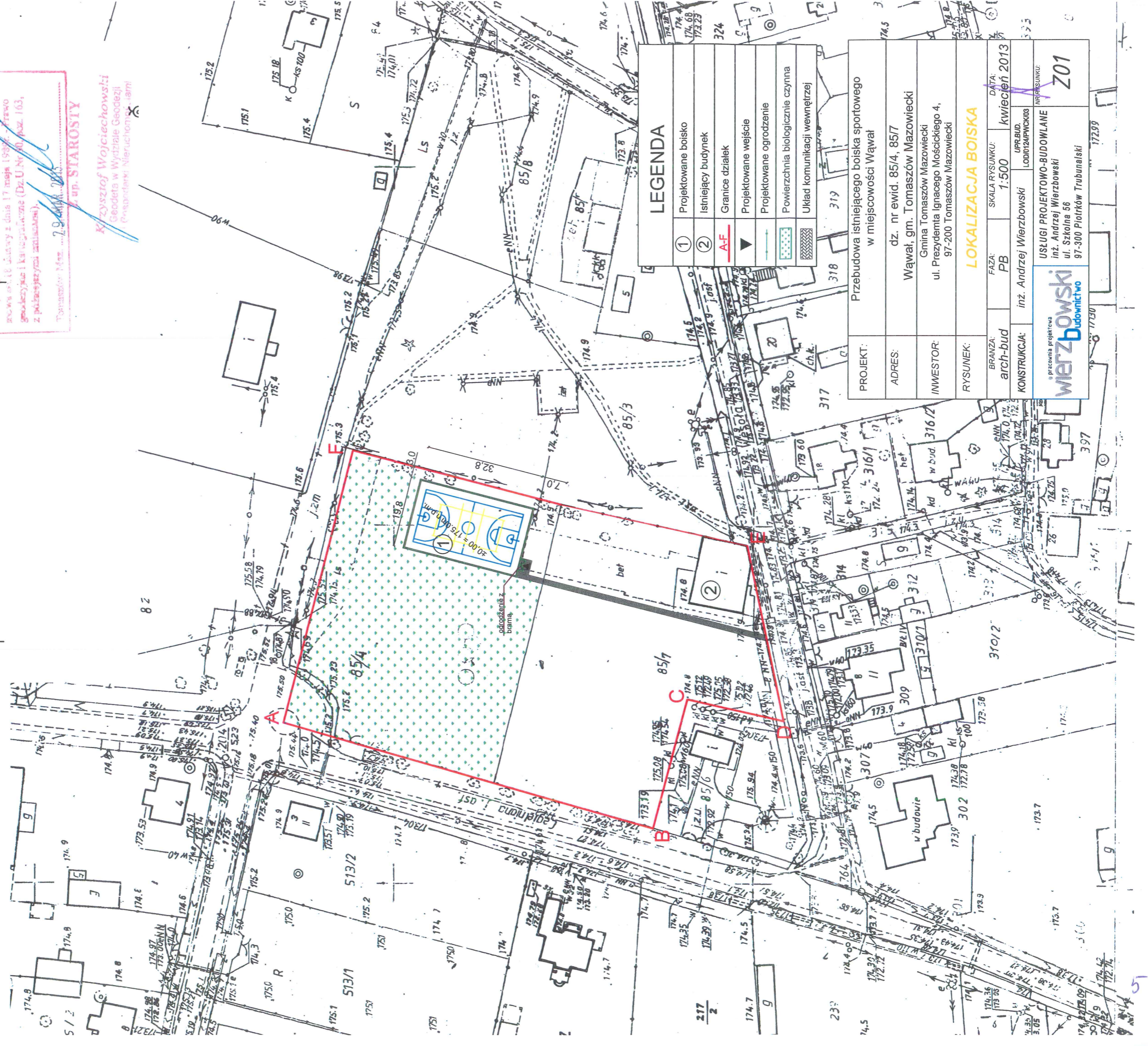
Starosta Tomaszowski  
Wydział Geodezji i Gospodarki Nieruchomościami  
Powiatowy Ośrodek Dokumentacji Geodezyjnej i Kartograficznej  
Pobudowa i przebudowa obiektu sportowego z uzyskaniem pozwolenia na budowę zgodnie z przepisami o budownictwie  
Lp. Nr. ....  
I. Zespół projektowy  
II. Zespół projektowy  
III. Zespół projektowy  
Tomaszów Maz. 2013

Z up. STAROSTY

Starosta Tomaszowski  
Wydział Geodezji i Gospodarki Nieruchomościami  
Powiatowy Ośrodek Dokumentacji Geodezyjnej i Kartograficznej  
Reprezentacja, sporządzenie i przeprowadzenie niniejszego dokumentu wymaga czuwania, o którym mowa w art. 18 ustawy z dnia 17 maja 1988r. Prawo geodezyjne i kartograficzne (Dz.U. Nr 40, poz. 163, z późniejszymi zmianami).  
Tomaszów Maz. 2013

Z up. STAROSTY

Krzysztof Wojciechowski  
Geodeta w Wydziale Geodezji  
(Przebiegi Nieruchomościami)



LEGENDA	
①	Projektowane boisko
②	Istniejący budynek
A-F	Granice działek
▲	Projektowane wejście
—	Projektowane ogrodzenie
■	Powierzchnia biologicznie czynna
■	Układ komunikacji wewnętrznej

PROJEKT:	Przebudowa istniejącego boiska sportowego w miejscowości Węzłak		
ADRES:	dz. nr ewid. 85/4, 85/7		
INWESTOR:	Gmina Tomaszów Mazowiecki ul. Prezydenta Ignacego Mościckiego 4, 97-200 Tomaszów Mazowiecki		
RYSunEK:	<b>LOKALIZACJA BOISKA</b>		
BRANZA:	SKALA RYSUNKU:	DATA:	
arch-bud	PB	1:500	kwiecień 2013
KONSTRUKCJA:	inż. Andrzej Wierzbowski	UPR. BUD.:	LOD144PWC008
		WIR. RYSUNKU:	Z01
© przedmiot projektu <b>WIERZBOWSKI</b> DUDNICTWO ul. Szkolna 56 97-300 Piotrków Trybunalski			

## II OPIS DO PROJEKTU ARCHITEKTONICZNO-BUDOWLANEGO BUDOWY WIELOFUNKCYJNEGO BOISKA SPORTOWEGO NA DZIAŁCE NR EW. 85/4, 85/7 OBRĘB WĄWAŁ GMINA TOMASZÓW MAZOWIECKI

### 1. Dane ogólne:

#### 1.1. Podstawa opracowania:

- zlecenie Inwestora
- mapa sytuacyjno -wysokościowa dc. opiniodawczych w skali 1:1000,
- obowiązujące przepisy i normy branżowe,
- wytyczne Inwestora.

### 2. Stan istniejący

Projektowane boisko wielofunkcyjne usytuowane jest na fragmencie działki gminnej nr ew. 85/4, na działce obok 85/7 znajduje się budynek straży pożarnej. Część działki przewidziana pod inwestycję to boisko o nawierzchni z mączki ceglanej. Od strony zachodniej działka przylega do drogi publicznej o nawierzchni asfaltowej (ul. Cegielniana -dz. nr ew. 58), od południa graniczy z drogą publiczną (ul. Wesoła-dz. nr ew. 157).

Poziom gruntu, na którym znajduje się płyta boiska wynosi średnio 174,80.- 174,9 m n.p.m

### 3. Ekspertyza geotechniczna

Po wykonaniu badań przez firmę PROGEOL -Usługi Geologiczne stwierdzono że nawierzchnia istniejącego boiska ułożona jest na podbudowie z tłuczni naturalnego. Pod nią oraz poza boiskiem występuje warstwa wyrównawcza wykonana z gruntów nasypowych o składzie piasków drobnych i humusowych. Poniżej nich na głębokości 0,25-0,55m zalegają naturalne piaski przypowierzchniowe o uziarnieniu odpowiadającym piaskom drobnym, przechodzącymi wraz z głębokością w piaski średnie. Naturalne grunty piaszczyste są w stanie średniozagęszczonym o stopniu zagęszczenia  $I_d=0,48-0,56$ . Pod piaskami przypowierzchniowymi na głębokości poniżej 1,3-1,6m występują gliny zwałowe wykształcone jako gliny piaszczyste i piaski gliniaste w stanie plastycznym miękkoplastycznym o stopniu plastyczności  $I_l=0,40-0,60$ . Zwierciadło wody gruntowej zalega w piaskach powierzchniowych na głębokości 0,70m a jego stan należy uznać za średnio wysoki.

### 4. Założenia projektowe

Projektowane wielofunkcyjne boisko sportowe zostanie zlokalizowany w I strefie obciążenia wiatrem i w II strefie obciążenia śniegiem, głębokość przemarzania gruntu  $h_z = 1,0$  m.

#### 4.1. Boisko wielofunkcyjne

Boisko wielofunkcyjne o nawierzchni poliuretanowej wraz ze strefą wybiegu wokół boiska. Wymiary boiska netto 15,0 x 28,0m ; wymiar boiska brutto (ze strefą wybiegu) 19,0 x 32,0m.

Teren, na którym projektuje się boisko ma charakter ogólnodostępny.

Projektowane boisko jest obiektem wielofunkcyjnym, na którym zaprojektowano boiska do gry w:

- siatkówkę -1 boisko
- koszykówkę -1 boisko.

Zaprojektowano nawierzchnię boiska z warstwy poliuretanowej przystosowanej do uprawiania ww. dyscyplin sportowych.

## 4.2. Rodzaj nawierzchni

### CHARAKTERYSTYKA NAWIERZCHNI POLIURETANOWEJ.

Dwuwarstwowa poliuretanowo-gumowa o grubości warstwy wierzchniej 13mm, wymagająca podbudowy z mieszaniny kruszywa kwarcowego i granulatu gumowego połączonego lepiszczem poliuretanowym.

Nawierzchnię należy ułożyć i zamocować zgodnie z instrukcją producenta. Nawierzchnia ta jest przepuszczalna dla wody, o zwartej strukturze. Kolor nawierzchni boiska czerwony. W płaszczyźnie boiska wyodrębniono boisko do piłki siatkowej. Linie o szerokości 5cm malowane natryskowo w kolorze białym dla boiska do koszykówki i w kolorze żółtym dla boiska do siatkówki.

#### Rodzaj nawierzchni poliuretanowej:

- nawierzchnia bezspoinowa, poliuretanowo-gumowa o grubości warstwy 13 mm, przepuszczalna dla wody, typu NATRYSK, na podbudowie z kruszywa
- nawierzchnia poliuretanowa – warstwa nośna (mieszanina granulatu gumowego i lepiszcza poliuretanowego) o grub. 10-11mm i warstwa użytkowa (mieszanka granulatu EPDM zmieszana z PU) natrysk o grub. 2-3mm
- linie boisk należy pomalować farbami poliuretanowymi metoda natrysku

### CHARAKTERYSTYKA NAWIERZCHNI POLIURETANOWEJ.

Nawierzchnia dwuwarstwowa poliuretanowo-gumowa o grubości warstwy 13mm.

Nawierzchnię należy ułożyć i zamocować zgodnie z instrukcją producenta. Nawierzchnia ta jest przepuszczalna dla wody, o zwartej strukturze.

#### Parametry nawierzchni poliuretanowej:

-- wytrzymałość na rozciąganie	MPa $\geq 0,70$
– wydłużenie względne przy rozciąganiu	% $53 \pm 5$
– wytrzymałość na rozdieranie	N $\geq 100$
– ścieralność	mm $\leq 0,09$
– twardość wg metody Shore'a	Sh.A $65 \pm 5$
– przyczepność do podkładu z mieszaniny kruszywa kwarcowego granulatu gumowego i spoiwa PU	MPa $\geq 0,50$
– współczynnik tarcia kinetycznego powierzchni:	
w stanie suchym	$\geq 0,35$
w stanie mokrym	$\geq 0,30$
– odporność na uderzenie	
powierzchnia odcisku kulki	mm <sup>2</sup> $550 \pm 50$
stan powierzchni po badaniu	bez zmian
– odporność na działanie zmiennych cykli hydrotechnicznych oceniana:	
przyrostem masy	% $\leq 0,70$
zmianą wyglądu zewnętrznego	bez zmian

#### Przekrój konstrukcyjny nawierzchni boiska wielofunkcyjnego:

– warstwa nawierzchni poliuretanowej	1,30cm
– podkład stabilizujący elastyczny	3,50cm
– podbudowa z tłucznia kamiennego frakcja 0-30mm	15,00cm
– Warstwa wyrównawcza z piasku zagęszczona do $I_d > 0,68$	15,00cm

Nawierzchnia sportowa, poliuretanowo-gumowa powinna posiadać certyfikat IAAF, Atest Higieniczny PZH oraz Aprobata ITB.

Odprowadzenie wód opadowych :

Wokół płyty boiska brutto należy zastosować obrzeże chodnikowe wibroprasowane 8x30x100cm, które stanowi część opaski betonowej. Odwodnienie boiska powierzchniowo na teren zieleni. Warunkiem poprawnego wykonania w/w nawierzchni jest przestrzeganie warunków pogodowych, technologii wykonania oraz właściwych norm zużycia poszczególnych materiałów opisanych w oryginalnych kartach technicznych systemów i produktów.

Wymagane dokumenty dotyczące nawierzchni:

- Aprobata ITB,
- Atest Higieniczny PZH,
- Deklaracja zgodności,
- Autoryzacja producenta systemu,
- Karta techniczna systemu.

## OGÓLNA INSTRUKCJA UŻYTKOWANIA ZEWNĘTRZNYCH NAWIERZCHNI SPORTOWYCH POLIURETANOWYCH

Nawierzchnie syntetyczne poliuretanowe są nawierzchniami sportowymi i do tego celu powinny służyć. Powinny być użytkowane w obuwiu sportowym. Nie należy dopuszczać do nadmiernego zabrudzenia nawierzchni piaskiem, który powoduje nadmierne zużycie nawierzchni.

Unikać zabrudzeń olejem, emulsją asfaltową oraz innymi środkami chemicznymi powodującymi odbarwienie nawierzchni. Nie dopuszczać do jazdy na rolkach, rowerach, motorach. Przejazd samochodami (policja, straż, pogotowie ratunkowe i inne służby komunalne) powinny być kontrolowane – również ze względu na nośność podbudowy.

### 4.3. Wyposażenie boiska:

- koszykówka: stojak stalowy ocynkowany regulowany o wysięgu 160cm, tablica 180x105cm, obręcz uchylna, siateczka do obręczy- zestawy 1 kpl. Układ skręcanych obejm winien umożliwiać regulację wysokości zawieszenia wspornika z tablicą na wieszaku w zakresie od 2600 do 3050mm. Stojaki osadzone w tulejach, tuleje sadzone w fundamencie betonowym (najlepiej wg zaleceń producenta sprzętu). Kolor linii – biały, grubość linii – 5 cm.

- siatkówka: słupki stalowe montowane w tulejach z regulacją wysokości mocowania siatki i mechanizmem naciagowym. Siatka całosezonowa 1 zestaw. Kolor linii – żółty. Grubość linii 5cm.

### 4.4 Ogrodzenie boiska

Na ogrodzenie składają się słupki z ocynkowanych i następnie powleczonych poliestrem rur o średnicy Ø80mm., które montuje się w betonowym monolitycznym fundamencie o wymiarach 50x50x100cm z betonu B15. Standardowy rozstaw słupków wynosi 250cm.

W ogrodzeniu boiska zaprojektowano bramę szer. 3m i wys. 2m.

Fundamentowanie słupków do granicy przemarzania – 1,00m.

Słupki montowane w fundamencie betonowym na głębokość min. 90 cm.

Każdy słupek zwieńczony kapturkiem z mrozoodpornego tworzywa sztucznego.

Wypełnienie stanowi siatka stalowa ocynkowana powleczona PCV Ø2.2/3.4mm, wymiary oczek 35x35mm. Kolor słupków i siatki: zielony RAL 6005.



#### 4.5. Opaska z kostki betonowej.

Wokół boiska pod ogrodzeniem przewidziano opaskę z kostki betonowej grubości 6cm. Szerokość opaski 0,4m. Podbudowa pod opaskę – podsypka cementowo-piaskowa 1:4 grubości 10cm.

Opaska ograniczona dwustronnie obrzeżem 100x30x8cm.

#### 5. Komunikacja wewnętrzna

Dojście do płyty boiska poprzez układ komunikacji wewnętrznej nieutwardzonej od strony ulicy Wesolej.

#### 6. Wytyczne dotyczące planu „ BIOZ ”

Zgodnie z Dz.U.Nr 151 poz.1256 przed przystąpieniem do robót budowlanych kierownik budowy ma obowiązek sporządzenia planu bezpieczeństwa i ochrony zdrowia.

#### ZAGROŻENIA

- Możliwość natrafienia na sieci podziemne niezidentyfikowane na mapie geodezyjnej.
- Praca ludzi z pracującymi maszynami drogowymi i sprzętem.
- Praca z odczynnikami chemicznymi wykorzystywanych do układania nawierzchni.

#### INSTRUKTAŻ PRACOWNIKÓW

Przed przystąpieniem do wykonywania robót pracownicy powinni przejść przeszkolenie BHP

-szkolenie wstępne w zakresie BHP

-instruktaż ogólny związany z przepisami BHP

-instruktaż stanowiskowy ze szczególnym uwzględnieniem tematów

1. roboty drogowe
2. współpraca z maszynami i pojazdami ,sygnały komunikacji wewnętrznej w czasie pracy maszyn
3. odzież robocza i ochronna
4. zapoznanie pracowników w ramach w/w szkoleń z zagrożeniami wynikającymi z realizacji zamierzenia budowlanego.

Fakt odbycia w/w szkolenia w zakresie BHP winien być odnotowany w dokumentacji prowadzonej przez wykonawcę robót.

#### 7. Uwagi końcowe

Wszystkie roboty budowlane i budowlano – montażowe należy wykonać zgodnie z zaleceniami producentów materiałów budowlanych pod nadzorem kierownika robót. Przy wykonywanych robotach nie występują prace wymagające opracowania planu BIOZ.

Wykonawca do realizacji budowy zobowiązany jest zastosować wyłącznie materiały i wyroby budowlane posiadające wymagane atesty i świadectwa jakości oraz załączyć te dokumenty do dokumentacji odbiorowej inwestycji.

Wszystkie zmiany w projekcie należy skonsultować z projektantem.

Dokumentacja niniejsza chroniona jest Prawem Autorskim i bez zgody projektanta zabronione jest wykorzystanie jej w inny sposób, niż w celu jednokrotnego wybudowania obiektu. Dopuszcza się zmianę kolorystyki boisk i linii.

*12. Andrzej Wierzbowski*  
Upr. bud. Nr ewid. LOD/0124/PWOK/03  
w specjalności konstrukcyjno-budowlanej  
do kierowania i projektowania bez ograniczeń  
Upr. bud. Nr ewid. LOD/0709/100A/07  
w spec. architektonicznej z ograniczeniami

Piotrków Trybunalski, 12 kwiecień 2013r.

### Oświadczenie projektanta

Zgodnie z art. 20 ust.4 Prawa budowlanego /Dz.U. nr 156 poz.1118 z 2006r/ oświadczam, że dokumentacja techniczna:

#### **Przebudowa istniejącego boiska sportowego w m. Wąwał**

Przewidzianego do realizacji na działce nr ew. 85/4 położonej w m. Wąwał

gm. Tomaszów Mazowiecki

wykonana dla **Gminy Tomaszów Mazowiecki**

**ul. Prezydenta Ignacego Mościckiego 4,**

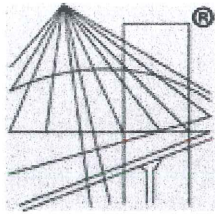
**97-200 Tomaszów Mazowiecki**

została sporządzona zgodnie z obowiązującymi przepisami oraz zasadami wiedzy technicznej.



inż. Andrzej Wierzbowski

LOD/0124/PWOK/03  
LOD/0709/ZOOA/07



P O L S K A  
I Z B A  
I N Ż Y N I E R Ó W  
B U D O W N I C T W A

## Zaświadczenie

o numerze weryfikacyjnym:

ŁOD-579-4DL-CSJ \*

Pan Andrzej WIERZBOWSKI o numerze ewidencyjnym ŁOD/BO/5944/04  
adres zamieszkania Piotrków Tryb. ul. Kostromska 65 m. 15, 97-300 Piotrków Tryb.  
jest członkiem Łódzkiej Okręgowej Izby Inżynierów Budownictwa i posiada wymagane  
ubezpieczenie od odpowiedzialności cywilnej.

Niniejsze zaświadczenie jest ważne od 2013-02-01 do 2014-01-31.

Zaświadczenie zostało wygenerowane elektronicznie i opatrzone bezpiecznym podpisem elektronicznym  
weryfikowanym przy pomocy ważnego kwalifikowanego certyfikatu w dniu 2013-01-16 roku przez:

Grzegorz Cieśliński, Przewodniczący Rady Łódzkiej Okręgowej Izby Inżynierów Budownictwa.

(Zgodnie art. 5 ust 2 ustawy z dnia 18 września 2001 r. o podpisie elektronicznym (Dz. U. 2001 Nr 130 poz. 1450) dane w postaci  
elektronicznej opatrzone bezpiecznym podpisem elektronicznym weryfikowanym przy pomocy ważnego kwalifikowanego certyfikatu są  
równoważne pod względem skutków prawnych dokumentom opatrzonym podpisami własnoręcznymi.)

**ZA ZGODNOŚĆ  
Z ORYGINAŁEM**

\* Weryfikację poprawności danych w niniejszym zaświadczeniu można sprawdzić za pomocą numeru weryfikacyjnego zaświadczenia na  
stronie Polskiej Izby Inżynierów Budownictwa [www.piib.org.pl](http://www.piib.org.pl) lub kontaktując się z biurem właściwej Okręgowej Izby Inżynierów  
Budownictwa.

11

Łódź, dnia 18 grudnia 2003 r.

**Łódzka Okręgowa Izba Inżynierów Budownictwa  
Okręgowa Komisja Kwalifikacyjna**

sygn. akt .KK/D/7131-2/124/03

**D E C Y Z J A**

Na podstawie art. 24 ust. 1 pkt 2 ustawy z dnia 15 grudnia 2000 r. o samorządach zawodowych architektów, inżynierów budownictwa oraz urbanistów (*Dz. U. z 2001 r. Nr 5 poz.42, z późn. zm.*) i art.12 ust. 1, 2, 3, 4 i 5, art.13 ust. 1 pkt 1 i 2, art.14 ust. 1 pkt 2 ustawy z dnia 7 lipca 1994 r. Prawo budowlane (*tekst jednolity: Dz. U. z 2000 r. Nr 106 poz. 1126 z późn. zm.*) oraz § 9 ust.1 Rozporządzenia Ministra Gospodarki Przestrzennej i Budownictwa z dnia 30 grudnia 1994 r. w sprawie samodzielnych funkcji technicznych w budownictwie (*Dz. U. z 1995 r. Nr 8 poz. 38, z późn. zm.*)

**Okręgowa Komisja Kwalifikacyjna  
n a d a j e**

**Panu Andrzejowi Wierzbowskiemu**

inżynierowi  
kierunek budownictwo  
urodzonemu dnia 2 listopada 1967 r. w Mińsku Mazowieckim

**UPRAWNIENIA BUDOWLANE**

**numer ewidencyjny LOD/0124/PWOK/03**

**do projektowania i kierowania robotami budowlanymi bez ograniczeń  
w specjalności konstrukcyjno-budowlanej  
szczegółowy zakres uprawnień jest określony na odwołanie niniejszej decyzji**

**UZASADNIENIE**

Okręgowa Komisja Kwalifikacyjna Łódzkiej Okręgowej Izby Inżynierów Budownictwa w Łodzi po ustaleniu na podstawie złożonych dokumentów w dniu 18 października 2003 r., że spełnione zostały warunki w zakresie przygotowania zawodowego oraz na podstawie protokołów z postępowania kwalifikacyjnego oraz z przeprowadzonego egzaminu, uchwałą Nr 22/03 z dnia 18 grudnia 2003 r. stwierdziła, że Pan Andrzej Wierzbowski posiada wymagane prawem wykształcenie i praktykę zawodową konieczną do uzyskania uprawnień budowlanych w ww. specjalności i uzyskał pozytywny wynik egzaminu na uprawnienia budowlane.

**Pouczenie**

Od niniejszej decyzji służy odwołanie do Krajowej Komisji Kwalifikacyjnej Polskiej Izby Inżynierów Budownictwa w Warszawie, za pośrednictwem Łódzkiej Okręgowej Izby Inżynierów Budownictwa w Łodzi w terminie 14 dni od daty jej doręczenia.



**ZA ZGODNOŚĆ  
Z ORYGINAŁEM**

Sekretarz  
Okręgowej Komisji Kwalifikacyjnej  
mgr inż. Henryk Małasiński

Przewodniczący  
Okręgowej Komisji Kwalifikacyjnej  
mgr inż. Wacław Sawicki

Z-ca Przewodniczącego  
Okręgowej Komisji Kwalifikacyjnej  
mgr inż. Zbigniew Cichoński

Pan Andrzej Wierzbowski jest upoważniony do:

- 1) projektowania, sprawdzania projektów budowlanych w specjalności objętej niniejszymi uprawnieniami i sprawowania nadzoru autorskiego zgodnie z art. 14 ust. 3 pkt 1 Prawa budowlanego;
- 2) kierowania budową i innymi robotami budowlanymi zgodnie z art. 14 ust. 3 pkt 3 Prawa budowlanego;
- 3) kierowania wytwarzaniem konstrukcyjnych elementów budowlanych oraz nadzorowania i kontroli technicznej wytwarzania tych elementów oraz do wykonywania nadzoru inwestorskiego zgodnie z art. 13 ust. 3 Prawa budowlanego;
- 4) sprawowania kontroli technicznej utrzymania obiektów budowlanych zgodnie z art. 13 ust. 4 Prawa budowlanego;
- 5) projektowania i kierowania robotami budowlanymi w specjalnościach drogowej i mostowej przy wykonywaniu zgodnie z § 5 ust. 3d Rozporządzenia MGPIB:
  - a) dróg wewnętrznych,
  - b) dróg dojazdowych (D), dróg lokalnych (L), dróg zbiorczych (Z), w rozumieniu przepisów w sprawie warunków technicznych, jakim powinny odpowiadać drogi publiczne i ich usytuowanie,
  - c) dróg nie przeznaczonych do ruchu naziemnego i postoju statków powietrznych na terenie lotnisk,
  - d) dróg o nawierzchni gruntowej lub trawiastej przeznaczonych do ruchu naziemnego i postoju statków powietrznych na terenie lotnisk,
  - e) rozbiórek obiektów budowlanych, o których mowa w lit. a) – c),
  - f) budowy, przebudowy i remontu jednoprzęsłowych mostów, wiaduktów, estakad i kładek o rozpiętości przęsła do 20 m,
  - g) budowy mostów składanych według stosownych instrukcji,
  - h) budowy rusztowań i kładek roboczych,
  - i) rozbiórek obiektów budowlanych, o których mowa w lit. f) – h) niewymagających uwzględniania wpływów eksploatacji górniczej.



*Małasiński*

Sekretarz  
Okręgowej Komisji Kwalifikacyjnej  
mgr inż. Henryk Małasiński

*Sawicki*

Przewodniczący  
Okręgowej Komisji Kwalifikacyjnej  
mgr inż. Wacław Sawicki

*Cichoński*

Z-ca Przewodniczącego  
Okręgowej Komisji Kwalifikacyjnej  
mgr inż. Zbigniew Cichoński

Otrzymują:

1. Andrzej Wierzbowski  
ul. Kostromska 65 m. 15  
97-300 Piotrków Trybunalski;
2. Okręgowa Rada Izby ŁOIIB;
3. Główny Inspektor Nadzoru Budowlanego;
4. a/a.

**ZA ZGODNOŚĆ  
Z ORYGINAŁEM**

*[Handwritten signature]*

**Łódzka Okręgowa Izba Inżynierów Budownictwa  
Okręgowa Komisja Kwalifikacyjna**

OKK/2740/387/07  
sygn. akt. KK/D/7131/709/07

**D E C Y Z J A**

Na podstawie art. 24 ust. 1 pkt 2 Ustawy z dnia 15 grudnia 2000 r. o samorządach zawodowych architektów, inżynierów budownictwa oraz urbanistów (*Dz. U. z 2001 r. nr 5 poz. 42, z późn. zm.*) i art. 12 ust. 1 pkt 1 i 5, art. 13 ust. 1 pkt 1 i ust. 4, art. 14 ust. 1 pkt 1 i ust. 3 pkt 2 Ustawy z dnia 7 lipca 1994 r. Prawo budowlane (*tekst jednolity Dz. U. z 2006 r. nr 156 poz. 1118 z późn. zm.*), w związku z art. 5 Ustawy z dnia 28 lipca 2005 r. o zmianie ustawy - Prawo budowlane oraz o zmianie niektórych innych ustaw (*Dz. U. z 2005 r. nr 163 poz. 1364*), oraz § 11 ust. 1 pkt 1 Rozporządzenia Ministra Transportu i Budownictwa z dnia 28 kwietnia 2006 r. w sprawie samodzielnych funkcji technicznych w budownictwie (*Dz. U. z 2006 r. nr 83 poz. 578*), oraz art. 104 Ustawy z dnia 14 czerwca 1960 r. Kodeks postępowania administracyjnego (*tekst jednolity Dz. U. z 2000 r. nr 98 poz. 1071 z późn. zm.*),

**Okręgowa Komisja Kwalifikacyjna  
n a d a j e**

**Panu Andrzejowi Wierzbowskiemu**

**inżynierowi  
kierunek budownictwo**

**urodzonemu dnia 2 listopada 1967 r. w Mińsku Mazowieckim**

**UPRAWNIENIA BUDOWLANE**

**numer ewidencyjny LOD/0709/ZOOA/07**

**do projektowania w ograniczonym zakresie  
w specjalności architektonicznej**

**szczegółowy zakres uprawnień jest określony na odwozie niniejszej decyzji**

**U Z A S A D N I E N I E**

Okręgowa Komisja Kwalifikacyjna Łódzkiej Okręgowej Izby Inżynierów Budownictwa w Łodzi po ustaleniu na podstawie dokumentów złożonych w dniu 21 lutego 2007 r. stwierdziła, że spełnione zostały warunki w zakresie przygotowania zawodowego oraz na podstawie protokołów z postępowania kwalifikacyjnego oraz z przeprowadzonego egzaminu stwierdziła, że Pan Andrzej Wierzbowski posiada wymagane prawem wykształcenie i praktykę zawodową konieczną do uzyskania uprawnień budowlanych w ww. specjalności i uzyskał pozytywny wynik egzaminu na uprawnienia budowlane.

Mając powyższe na uwadze, Okręgowa Komisja Kwalifikacyjna Łódzkiej Okręgowej Izby Inżynierów Budownictwa w Łodzi orzekła jak w sentencji.

**Pouczenie**

Od niniejszej decyzji służy odwołanie do Krajowej Komisji Kwalifikacyjnej Polskiej Izby Inżynierów Budownictwa w Warszawie, za pośrednictwem Łódzkiej Okręgowej Izby Inżynierów Budownictwa w Łodzi w terminie 14 dni od daty doręczenia decyzji.

**Skład Orzekający Okręgowej Komisji Kwalifikacyjnej  
Łódzkiej Okręgowej Izby Inżynierów Budownictwa:**

**Przewodniczący Składu Orzekającego OKK ŁOIIB  
mgr inż. Wacław Sawicki**

**Członek Składu Orzekającego OKK ŁOIIB  
mgr inż. Zbigniew Cichoński**

**Członek Składu Orzekającego OKK ŁOIIB  
mgr inż. Jan Gałązka**

*[Signature]*  
*[Signature]*  
*[Signature]*



**ZA ZGODNOŚĆ  
Z ORYGINAŁEM**

*[Signature]*

Pan Andrzej Wierzbowski jest upoważniony do:

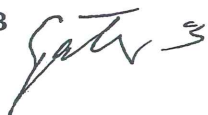
- 1) sporządzania projektów architektoniczno-budowlanych w odniesieniu do architektury obiektu, obiektów o kubaturze do 1 000 m<sup>3</sup> na terenie zabudowy zagrodowej, zgodnie z art. 14 ust. 3 pkt 2 Prawa budowlanego i § 16 ust. 2 Rozporządzenia MTiB;
- 2) sporządzania projektu zagospodarowania działki lub terenu, zgodnie z § 15 Rozporządzenia MTiB;
- 3) sprawowania kontroli technicznej utrzymania obiektów budowlanych, zgodnie z art. 13 ust. 4 Prawa budowlanego.

Skład Orzekający Okręgowej Komisji Kwalifikacyjnej  
Łódzkiej Okręgowej Izby Inżynierów Budownictwa:

Przewodniczący Składu Orzekającego OKK ŁOIIB  
mgr inż. Wacław Sawicki

Członek Składu Orzekającego OKK ŁOIIB  
mgr inż. Zbigniew Cichoński

Członek Składu Orzekającego OKK ŁOIIB  
mgr inż. Jan Gałązka

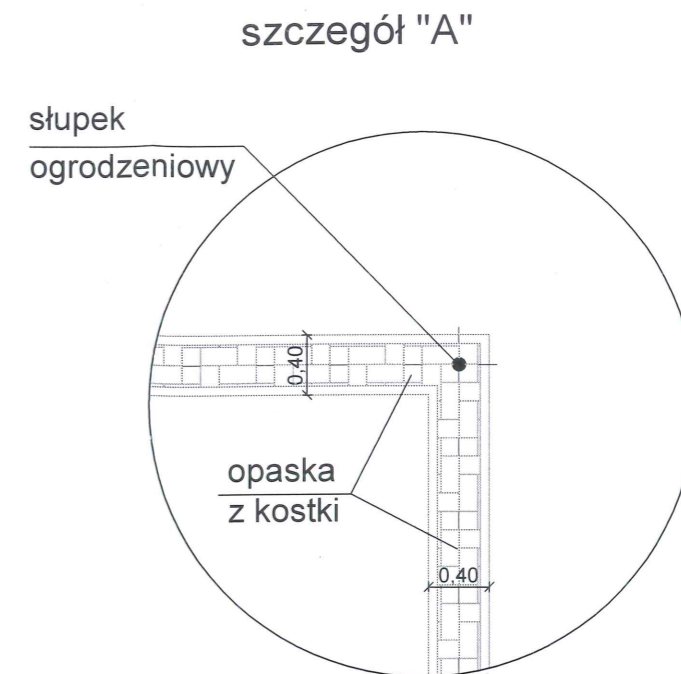
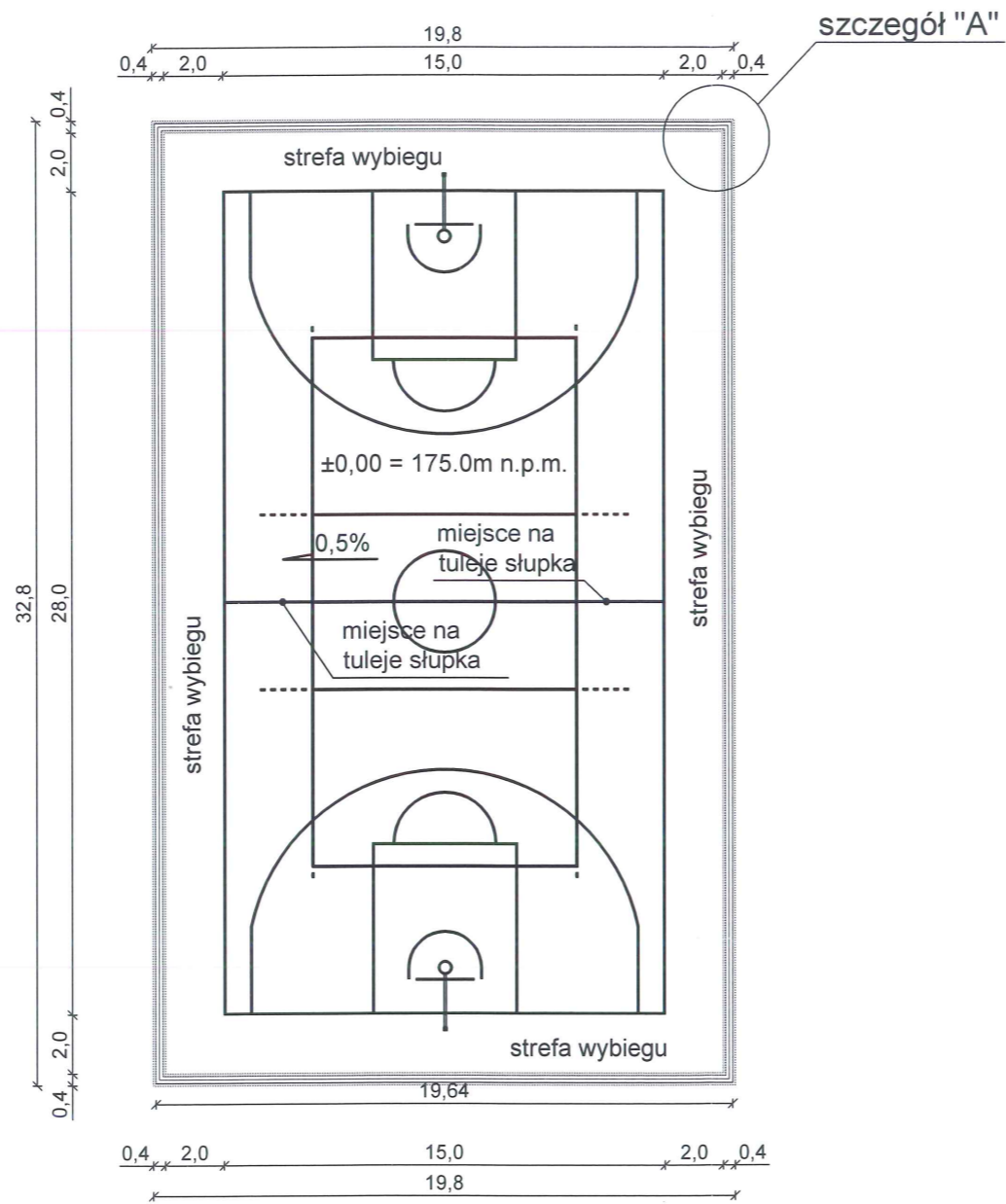


Otrzymują:

1. Andrzej Wierzbowski  
ul. Kostromska 65 m. 15  
97-300 Piotrków Trybunalski;
2. Rada Łódzkiej Okręgowej Izby Inżynierów Budownictwa;
3. Główny Inspektor Nadzoru Budowlanego;
4. a/a.

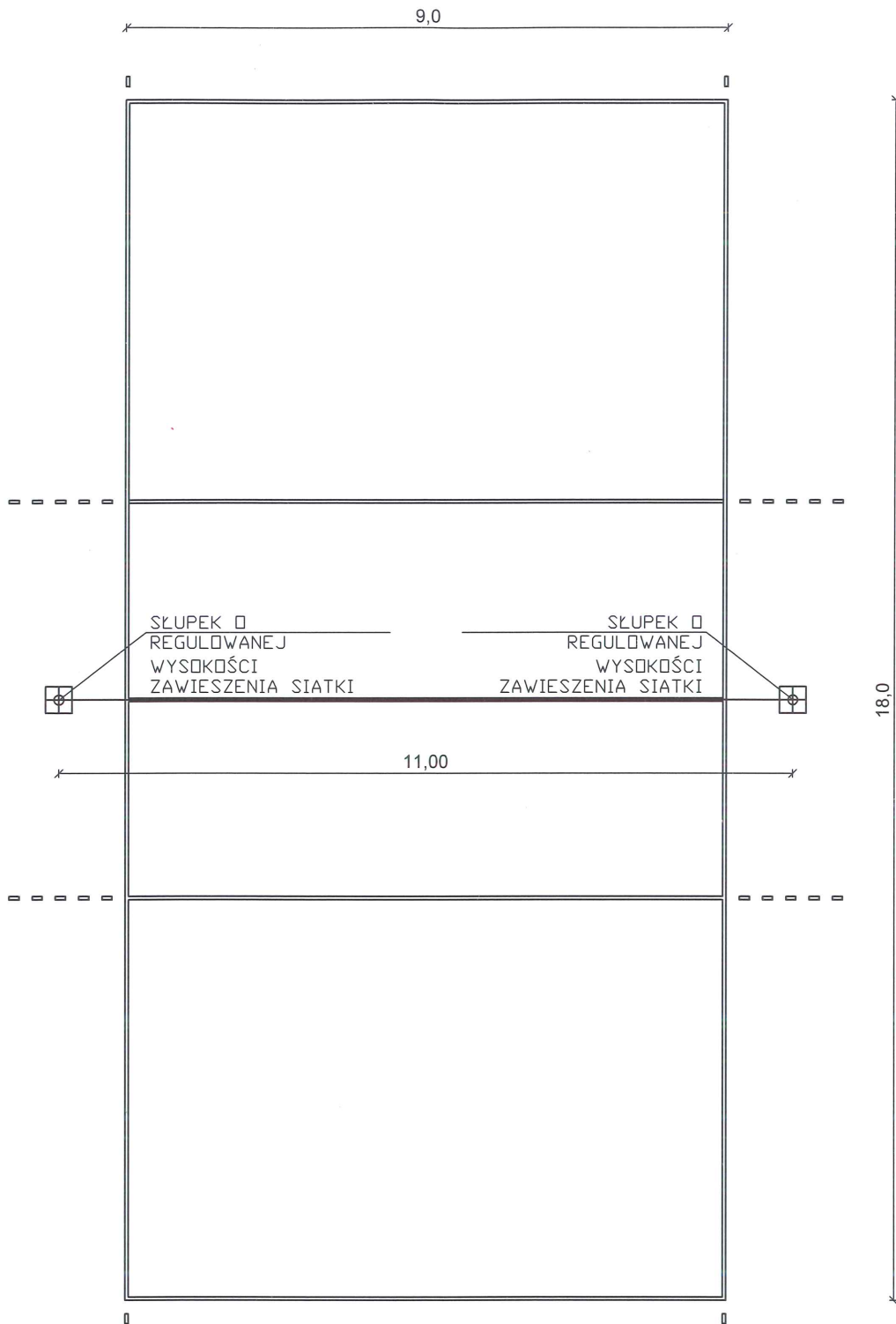
**ZA ZGODNOŚĆ  
Z ORYGINAŁEM**



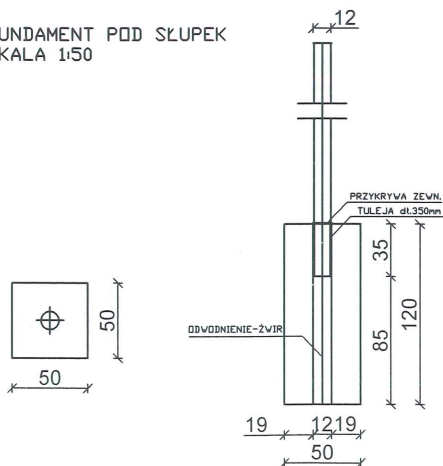


PROJEKT:	Przebudowa istniejącego boiska sportowego w miejscowości Wąwał		
ADRES:	dz. nr ewid. 85/4, 85/7 Wąwał, gm. Tomaszów Mazowiecki		
INWESTOR:	Gmina Tomaszów Mazowiecki ul. Prezydenta Ignacego Mościckiego 4, 97-200 Tomaszów Mazowiecki		
RYSUNEK:	<b>USYTUOWANIE BOISK</b>		
BRANZA:	FAZA:	SKALA RYSUNKU:	DATA:
arch-bud	PB		kwiecień 2013
KONSTRUKCJA:	inż. Andrzej Wierzbowski	UPR.BUD. LOD/0124/PWCK/03	
pracownia projektowa <b>wierzbowski</b> budownictwo		USŁUGI PROJEKTOWO-BUDOWLANE inż. Andrzej Wierzbowski ul. Szkolna 56 97-300 Piotrków Trybunalski	NR RYSUNKU: <b>A01</b>

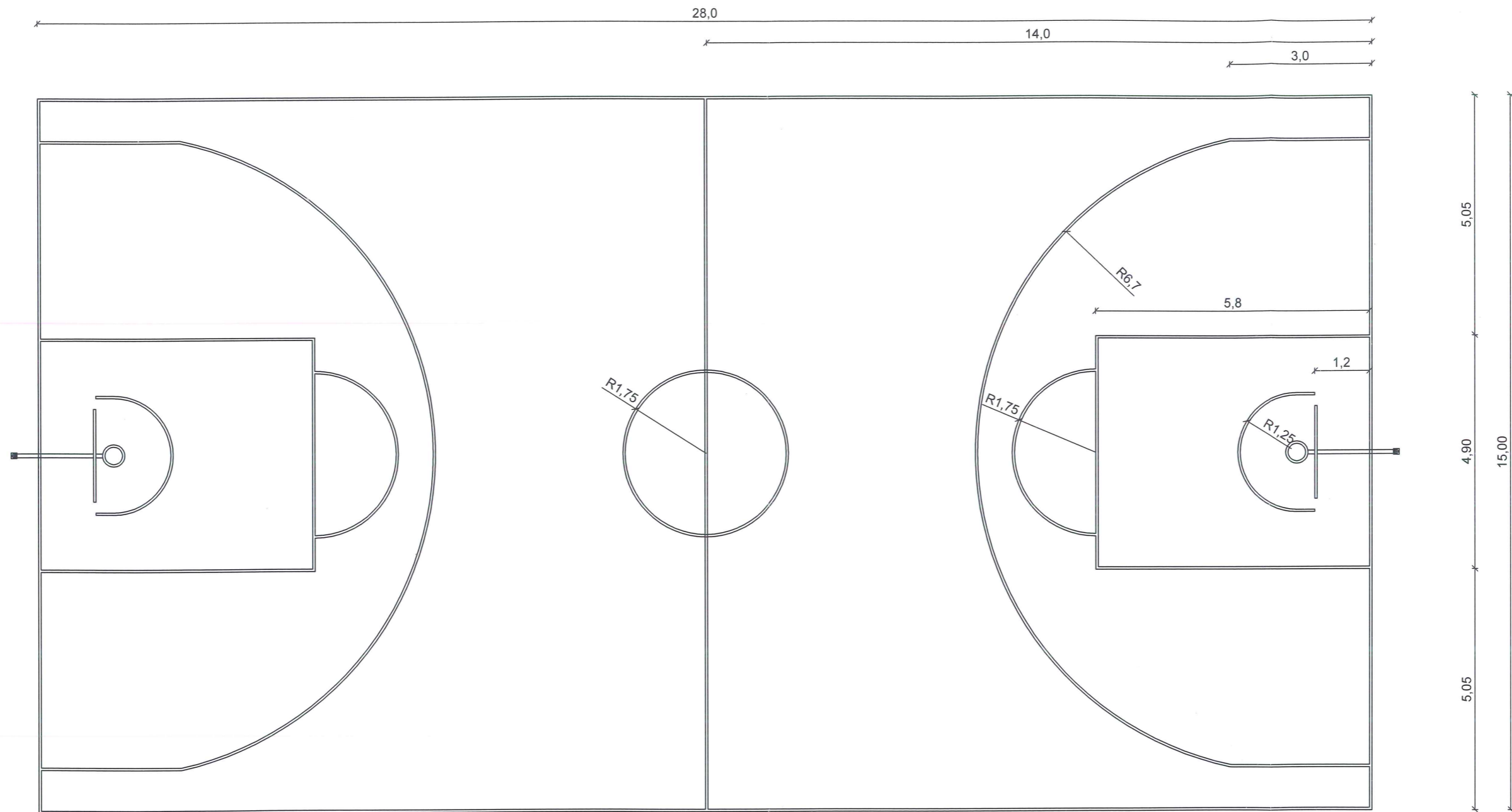




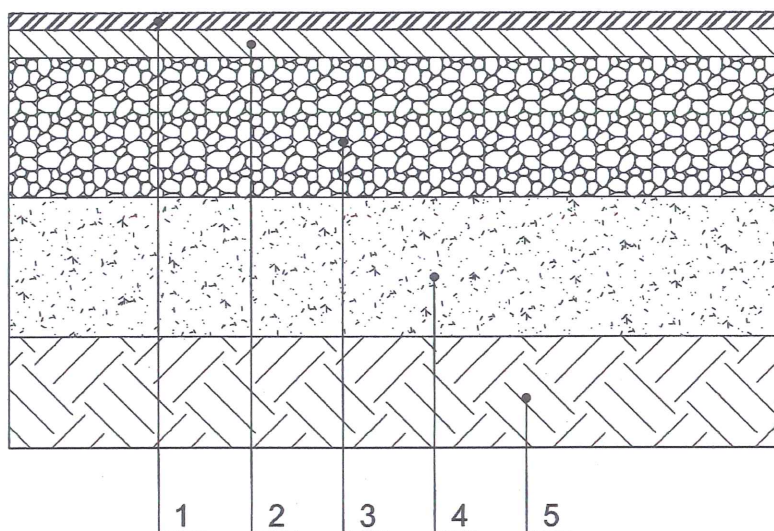
FUNDAMENT POD SŁUPEK  
SKALA 1:50



PROJEKT:	Przebudowa istniejącego boiska sportowego w miejscowości Wąwał		
ADRES:	dz. nr ewid. 85/4, 85/7 Wąwał, gm. Tomaszów Mazowiecki		
INWESTOR:	Gmina Tomaszów Mazowiecki ul. Prezydenta Ignacego Mościckiego 4, 97-200 Tomaszów Mazowiecki		
RYSUNEK:	<b>BOISKO DO SIATKÓWKI</b>		
BRANZA:	FAZA:	SKALA RYSUNKU:	DATA:
arch-bud	PB		kwiecień 2013
KONSTRUKCJA:	inż. Andrzej Wierzbowski	UPR.BUD. LOD/0124/PWCK/03	NR RYSUNKU
pracownia projektowa <b>wierzbowski</b> budownictwo		USŁUGI PROJEKTOWO-BUDOWLANE inż. Andrzej Wierzbowski ul. Szkolna 56 97-300 Piotrków Trubunalski	<b>A02</b> 15

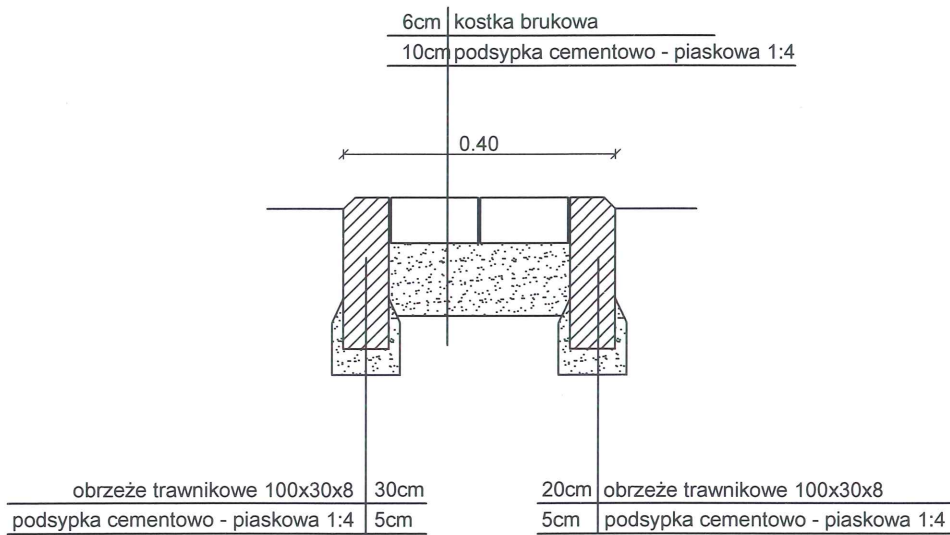


PROJEKT:	Przebudowa istniejącego boiska sportowego w miejscowości Wąwał		
ADRES:	dz. nr ewid. 85/4, 85/7 Wąwał, gm. Tomaszów Mazowiecki		
INWESTOR:	Gmina Tomaszów Mazowiecki ul. Prezydenta Ignacego Mościckiego 4, 97-200 Tomaszów Mazowiecki		
RYSUNEK:	<b>BOISKO DO KOSZYKÓWKI</b>		
BRANZA:	FAZA:	SKALA RYSUNKU:	DATA:
arch-bud	PB		kwiecień 2013
KONSTRUKCJA:	inż. Andrzej Wierzbowski	UPR. BUD. LOD/0124/PWCK/03	NR RYSUNKU:
		USŁUGI PROJEKTOWO-BUDOWLANE inż. Andrzej Wierzbowski ul. Szkolna 56 97-300 Piotrków Trybunalski	A03

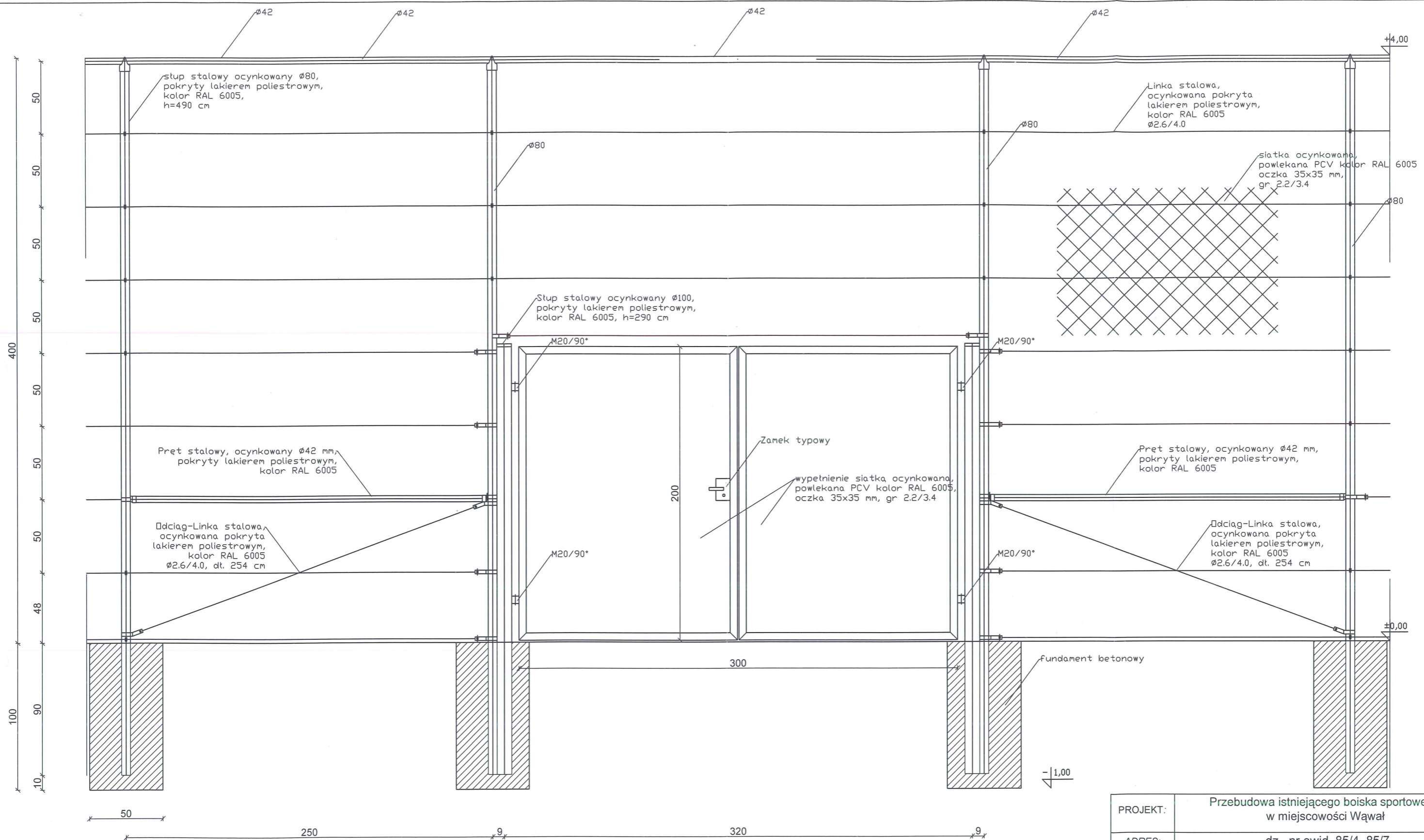


- 1 Nawierzchnia przepuszczalna dla wody z Poliuretanu gr. 13mm  
 2 Podbudowa elastyczna o gr.35mm przepuszczalna dla wody  
 3 Tłuczeń kamienny o frakcji 0-30mm, gr.15cm  
 4 Warstwa odsączająca z piasku gr.15cm  
 5 Grunt rodzimy

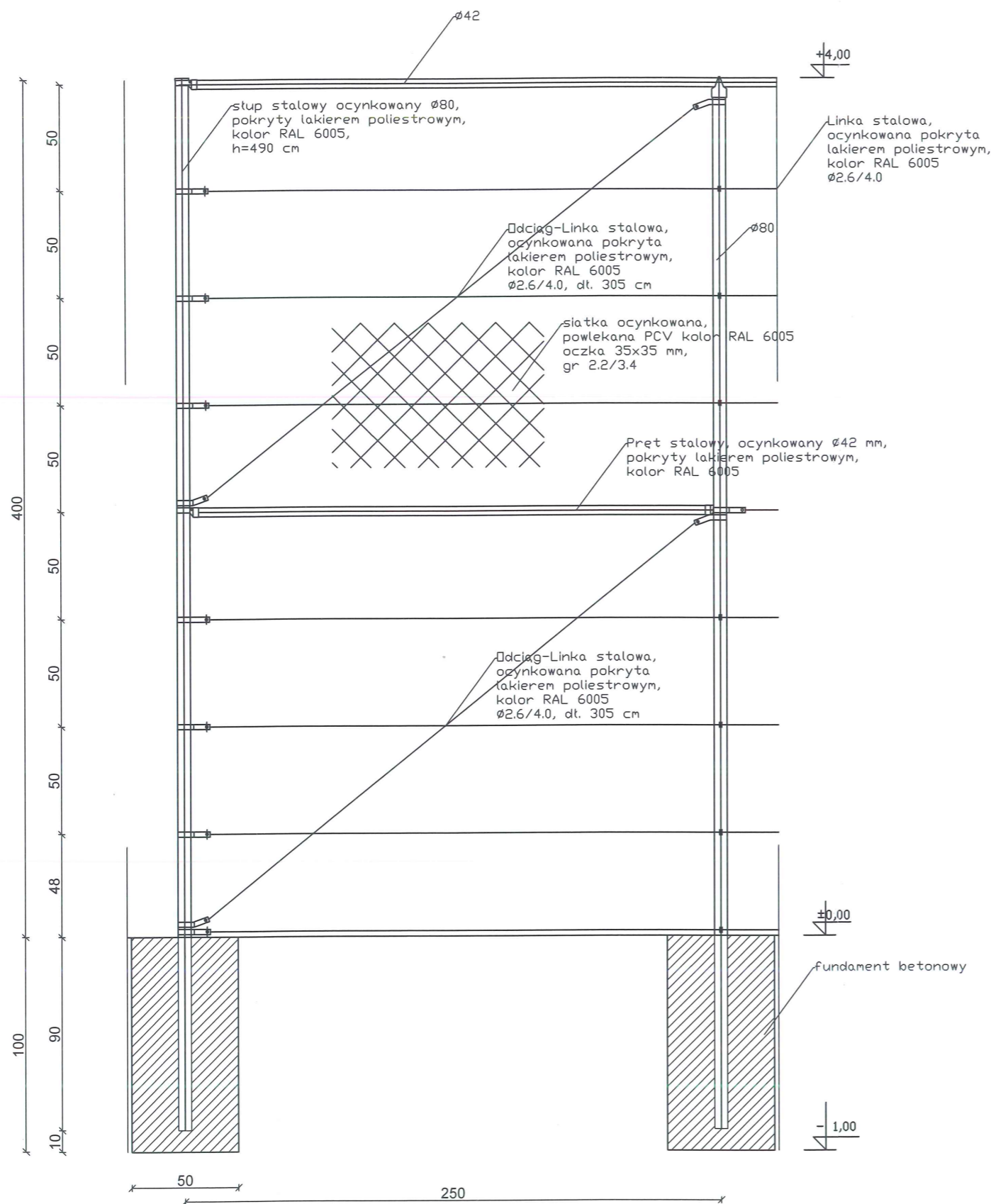
PROJEKT:	Przebudowa istniejącego boiska sportowego w miejscowości Wąwał		
ADRES:	dz. nr ewid. 85/4, 85/7 Wąwał, gm. Tomaszów Mazowiecki		
INWESTOR:	Gmina Tomaszów Mazowiecki ul. Prezydenta Ignacego Mościckiego 4, 97-200 Tomaszów Mazowiecki		
RYSUNEK:	<b>PRZEKRÓJ - BOISKO</b>		
BRANŻA: arch-bud	FAZA: PB	SKALA RYSUNKU:	DATA: kwiecień 2012
KONSTRUKCJA:	inż. Andrzej Wierzbowski	UPR.BUD. LOD/0124/PWCK/03	
pracownia projektowa <b>wierzbowski</b> budownictwo	USŁUGI PROJEKTOWO-BUDOWLANE inż. Andrzej Wierzbowski ul. Szkolna 56 97-300 Piotrków Trybunalski		NR RYSUNKU: <b>A04</b>



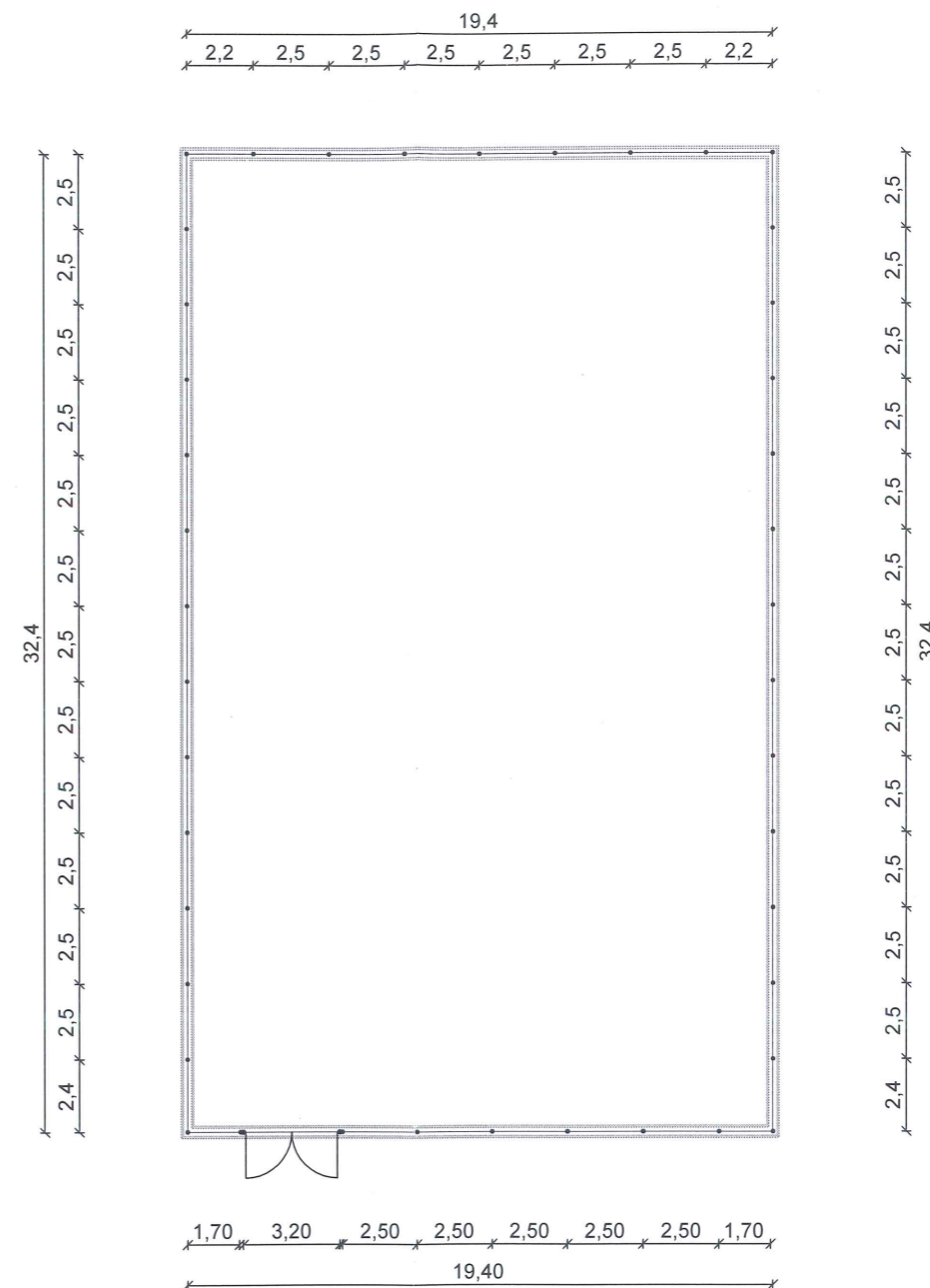
PROJEKT:	Przebudowa istniejącego boiska sportowego w miejscowości Wąwał		
ADRES:	dz. nr ewid. 85/4, 85/7 Wąwał, gm. Tomaszów Mazowiecki		
INWESTOR:	Gmina Tomaszów Mazowiecki ul. Prezydenta Ignacego Mościckiego 4, 97-200 Tomaszów Mazowiecki		
RYSUNEK:	<b>PRZEKRÓJ OPASKI Z KOSTKI</b>		
BRANŻA: arch-bud	FAZA: PB	SKALA RYSUNKU: 1:25	DATA: kwiecień 2013
KONSTRUKCJA:	inż. Andrzej Wierzbowski	UPR.BUD. LOD/0124/PWCK/03	
pracownia projektowa <b>wierzbowski</b> budownictwo	USŁUGI PROJEKTOWO-BUDOWLANE inż. Andrzej Wierzbowski ul. Szkolna 56 97-300 Piotrków Trubunalski		NR RYSUNKU: <b>A05</b>



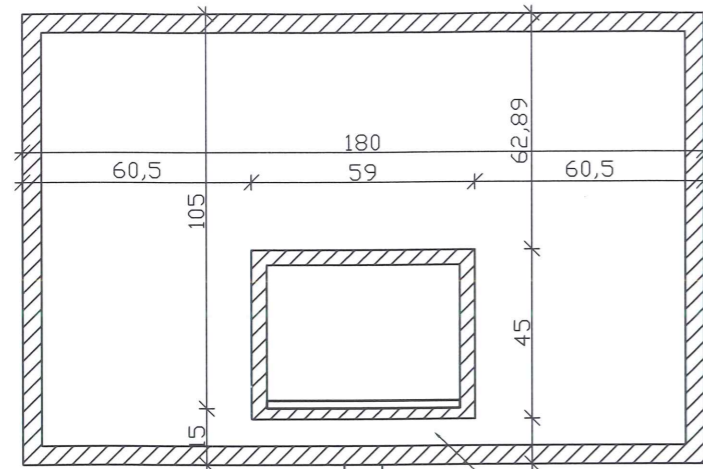
PROJEKT:	Przebudowa istniejącego boiska sportowego w miejscowości Wąwał		
ADRES:	dz. nr ewid. 85/4, 85/7 Wąwał, gm. Tomaszów Mazowiecki		
INWESTOR:	Gmina Tomaszów Mazowiecki ul. Prezydenta Ignacego Mościckiego 4, 97-200 Tomaszów Mazowiecki		
RYSUNEK:	<b>ELEMENTY OGRODZENIA - BRAMA</b>		
BRANŻA:	FAZA:	SKALA RYSUNKU:	DATA:
arch-bud	PB	1:100	kwiecień 2013
KONSTRUKCJA:	inż. Andrzej Wierzbowski	UPR.BUD. LOD/0124/PWCK/03	NR RYSUNKU
Pracownia projektowa <b>wierzbowski</b> budownictwo		USŁUGI PROJEKTOWO-BUDOWLANE inż. Andrzej Wierzbowski ul. Szkolna 56 97-300 Piotrków Trybunalski	A06 18



ROZMIESZCZENIE SŁUPKÓW OGRODZENIA

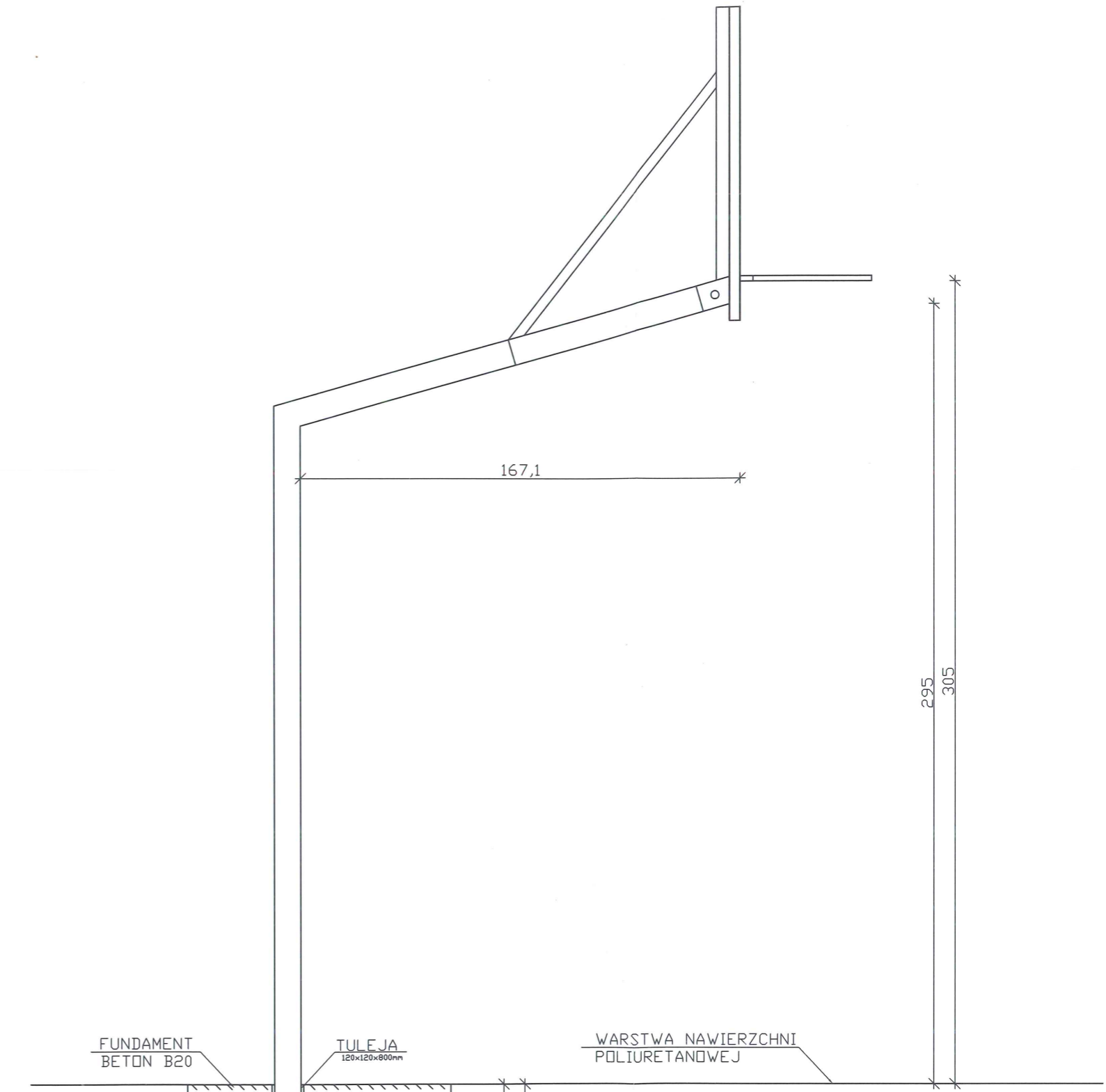
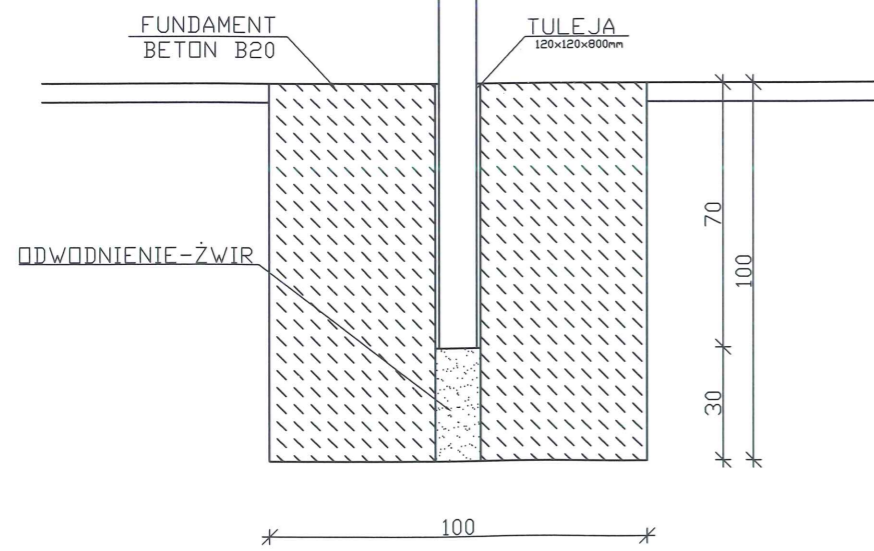


PROJEKT:	Przebudowa istniejącego boiska sportowego w miejscowości Wąwał		
ADRES:	dz. nr ewid. 85/4, 85/7 Wąwał, gm. Tomaszów Mazowiecki		
INWESTOR:	Gmina Tomaszów Mazowiecki ul. Prezydenta Ignacego Mościckiego 4, 97-200 Tomaszów Mazowiecki		
RYSUNEK:	<b>ELEMENTY OGRODZENIA - PRZĘŚŁO</b>		
BRANZA:	arch-bud	FAZA: PB	SKALA RYSUNKU: 1:100
DATA:	kwiecień 2013		
KONSTRUKCJA:	inż. Andrzej Wierzbowski	UPR. BUD. LOD/0124/PWCK/03	NR RYSUNKU:
Pracownia projektowa <b>wierzbowski</b> budownictwo		USŁUGI PROJEKTOWO-BUDOWLANE inż. Andrzej Wierzbowski ul. Szkolna 56 97-300 Piotrków Trubunalski	
			<b>A07</b>



PLACIKA Z TWORZYWA,  
STALI LUB DREWNA

SŁUP Ø REGULOWANEJ  
WYSOKOŚCI



PROJEKT:	Przebudowa istniejącego boiska sportowego w miejscowości Wąwał		
ADRES:	dz. nr ewid. 85/4, 85/7 Wąwał, gm. Tomaszów Mazowiecki		
INWESTOR:	Gmina Tomaszów Mazowiecki ul. Prezydenta Ignacego Mościckiego 4, 97-200 Tomaszów Mazowiecki		
RYSUNEK:	<b>KOSZ DO KOSZYKÓWKI</b>		
BRANŻA:	FAZA:	SKALA RYSUNKU:	DATA:
arch-bud	PB	1:50	kwiecień 2013
KONSTRUKCJA:	inż. Andrzej Wierzbowski	UPR. BUD. LOD/0124/PWCK/03	
pracownia projektowa <b>wierzbowski</b> budownictwo		USŁUGI PROJEKTOWO-BUDOWLANE inż. Andrzej Wierzbowski ul. Szkolna 56 97-300 Piotrków Trubunalski	NR RYSUNKU: <b>A08</b>